



PLAN BERRI
HAU
EGITEA
LEZAMARAKO???
EZ
ESKERRIK ASKO!!!

HERRI ESKAERA BATZUK DATORKIGUN PLAN BERRIARI

- Herri txikiaren nortasuna garatu: populazioa pixkanaka handitu; nekazal munduari lehenetasuna eman, natur baliabideak eutsi eta hobetu...

- Orain Lezaman Ozono maila urteko hainbat egunetan gizakion osasunarentzat maila kaltegarria iristen bada, eta Nitrogeno Oxidoa eta Nitrogeno dioxidoaren urteko batzuetan beste landarediarentzat kaltegarria bada, mesedez, kaltegarriak diren garapen gehiagorik ez proposatu. Are gutxiago kontuan hartuta "Aretxaldeko Erreserba Estrategikoan" era guztietako industriak, baita erradioaktiboak ere, eta garraio-plataforma logistikoak-kamioi aparkaleku erraldoiak- aurreikusten direla.

- Atzera bota Ugarte eta Kurtzeo poligono industrial erraldoiak -110-120 futbol zelai gutxi gora behera-. Horren kontra jarrera aktiboa izan eta inizatibak lideratu PTPk diona aldatzeko eta ez obeditzeko... Ez birrindu Aretxalde, mesedez.

- **Herria handitu behar bada, neurri handi batean, izan dadila bertako seme-alaben bitartez...** Horretarako Babes Ofizialeko Erregimen orokorreko etxebizitzak egin, libre eta tasatuen ordez.

- Eskola: eskola publikoa den neurrian txukundu, diru partida handitu, inguruko lur-sailak eskuratu eta berdeguneak bertan

integratu. Aurretik pasatuko den "vial" delakoa kendu.

- PTP aldatzeko ahalegin guztiak egin: zinegotzi guztien artean adostu beste alternatiba bat eta Diputazioan aurkeztu / Mugikortasuna ondo aztertu. Herria diseinatzerakoan oinezko eta txirrindulariengana pentsatu / Oztopo arkitektonikoak saihestu. / Ibaiak bernaturalizatu: Asua ibaiaren zementozko ubidea kendu; estalita dagoena bistan utzi -Diputazioak Udalari aginduz bezala-; inguruetan ez eraiki eta errespetatu ibaiaren inguruak -aisialdirako egokitu-; uriola zonaldeetan ez eraiki ezer prudentzia dela eta / Kirol ekipamendua hobetu eta ordutegiak zabaldu /.../....

NUEVO PLAN GENERAL (PGOU): CONSULTAR AL PUEBLO Y RECTIFICAR CONTENIDOS

EL TEST DE LAS ELECCIONES

Había mucha expectación sobre los resultados de las elecciones municipales del 22 de mayo. Eran un test sobre todo para las actuaciones del equipo de gobierno del Ayuntamiento con su alcaldesa al frente en temas tan polémicos como las Normas Subsidiarias anuladas, el centro cívico construido ilegalmente, el polémico Plan de Txupetxa... Un test, en fin, a la prepotencia mostrada y pagada a escote - y a precio de oro -, alargando innecesariamente pleitos judiciales perdidos y derrochando en publicidad, "jefes de prensa" o "asesores", mientras se recurría al "no hay dinero" para responder a peticiones vecinales básicas, como acometer obras de accesibilidad, o subvencionar acciones sociales o culturales.

EL NUEVO PGOU DEBE SER PARA MEJORAR LAS NORMAS ANULADAS

Sin embargo la nueva corporación no lo tiene fácil. El último acto del anterior equipo de la alcaldía, "in extremis", el mismo día 20 de mayo, fue iniciar el trámite de Avance de un nuevo Plan General de Ordenación Urbana (PGOU). Una auténtica declaración de intenciones. La guinda de despedida a una gestión nefasta durante cuatro años.

Este nuevo Plan no es más que una copia -incluso empeorada- de las Normas Subsidiarias que no nos han podido colar a pesar de intentarlo desesperadamente, con todos los medios, durante los últimos 4 años.

En el documento, ahora en fase de Avance y en exposición pública, vuelven a la carga con sus casi 600.000 m² industriales en Aretxalde. Una auténtica barbaridad máxime si tenemos en cuenta la crisis y

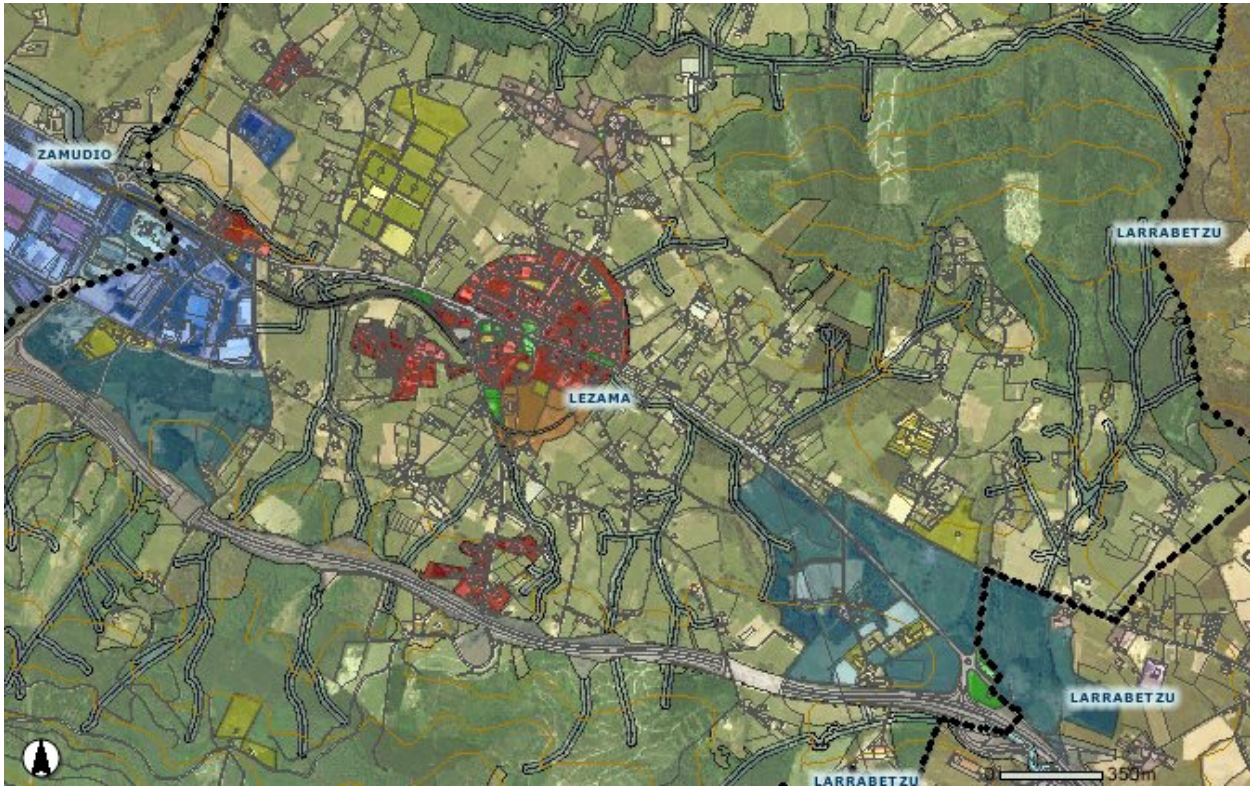
Ha pasado el test y la alcaldesa se mantiene en su puesto... por 27 votos. Cada cual puede sacar sus conclusiones, pero la valoración se cae por su peso. Por primera vez la mayoría de quienes han votado en Lezama lo han hecho a una opción diferente al PNV, dato sin precedentes en los últimos 30 años. Hoy este partido se ha quedado en el 42% de los votos emitidos, Bildu ha obtenido el 40% y el resto cerca del 20%.

Por tanto el actual ayuntamiento lo componen dos grupos municipales con un apoyo vecinal parejo, esperamos que ello posibilite que las cosas empiecen a cambiar y se vaya sustituyendo la cultura de la imposición por la del consenso.

que ni siquiera son capaces de atraer empresas para ocupar los 200.000 m² del polígono que se ya está implantado en el área de Kurutze donde, incluso, se abandonan naves como las que ocupaban Stabilus, Euskodis o Kalamazoo.

Gran parte de estas tierras son de "alto valor agrológico" según el Plan Agroforestal y se perderían irremediamente para el sector primario, aunque no se conozca ningún proyecto industrial que las demande.





En el tema de viviendas tampoco hay rectificación. No proponen ni una sola vivienda de protección oficial VPO. Eso sí, vuelven a proponer la construcción de libres y tasadas a tutiplé, casi 400 más, que rondarían los 300.000 euros de precio. Si esta propuesta no cambia radicalmente los jóvenes de Lezama están condenados a seguir marchándose de su pueblo en busca de vivienda digna y asequible.

Se necesitan menos viviendas nuevas pero más baratas. ¿Cuesta tanto entenderlo?

Y en el resto de cosas importantes, como equipamientos escolares o deportivos, el apoyo al sector primario, caminos vecinales, etc, bien poquito. Parece como si en estos temas hubiese que ahorrar para poder seguir "manteniendo" asesores jurídicos y urbanísticos, o la publicidad en las publicaciones de la empresa MBN y Deia.

CONSULTAR A VECINOS Y VECINAS, UNA OBLIGACIÓN DEL AYUNTAMIENTO.

De todas formas no hay que ser derrotistas. La andadura del PGOU no ha hecho más que empezar y está casi todo por hacer.

El avance es la fase más interesante desde el punto de vista de la participación ya que las propuestas aún no están definitivamente concretadas. Es el momento de hablar sobre qué tipo de pueblo queremos. ¿Queremos un pueblo industrial o queremos mantener y potenciar el peso del sector primario? ¿Queremos un crecimiento "natural" de la población en base que nuestros hijos e hijas puedan tener una vivienda aquí o es mejor construir cientos de viviendas de lujo por si hay gente pudiente en los alrededores que quiere venir a Lezama?. ¿Queremos una escuela pública y equipamientos con capacidad o es mejor utilizar esos recursos en planes "estratégicos" que se diseñan desde la "metrópoli"?.

Esas preguntas y muchas más han ido saliendo en las dos asambleas informativas que se han celebrado hasta ahora -el 29 de

junio convocada por varias asociaciones y el 5 de julio por la alcaldesa-, ambas con una asistencia superior a las sesenta personas. El denominador común de estas asambleas han sido dos puntos: El primero, la preocupación por la repetición de los planteamientos desarrollistas sobre todo en el tema de la invasión industrial y en el número y carestía de los pisos que se proponen. Y, el segundo, el interés y la exigencia de que la opinión de vecinos y vecinas se tenga en cuenta verdaderamente.

A este respecto fueron numerosas las intervenciones que abogaron por que se realizase algún tipo de consulta sobre los temas importantes, en el contexto de favorecer una participación social real y efectiva.

A este respecto Lezama Bizirik hace suya esta petición vecinal y solicita a los dos grupos que componen el Ayuntamiento que consensúen los temas y las características de esta consulta y la realicen, antes de seguir con el trámite de este PGOU y se adapten en lo posible los contenidos de éste a las preferencias de los y las lezamarras.

URIBARRI TOPALEKUA: DENEN DIRUAZ ETA DENON ERABILERARAKO UDALAK ILEGALKI ERAIKI ZUEN EKIPAMENDU ESKASA.

Gure elkarteak 6 urte daramatza bitarte gutxi baina duitansun osoz hirigintzan eta ingurugiroan interes orokorren alde jarduten, Udal gobernua kontrolatu duen alderdiak, ordea ,ez.

Hauei egokia iruditzen omen zaie denen dirua interes jakin eta pribatu batzuen mesedetan erabiltzea. Horregatik arerio gaituzte eta gu baztertzen ahaleginetan ez dute bitarteetan erreparatzen, batzuetan erridikulu hutsa egiteraino. Alderdi horren azken orrian Topalekua ilegalki eraikia izan zela esan genuen lehen, baina orain "erabiltzen" dugula eta, kritikatu gaituzte. Hauxe bai

harrigarria baino barregarria. Jakina ilegalki eraikia izan zela! , epaileek ere esan baitute. Eskasa da, jakina!, erabiltzen duten elkarte guzti guztiek horrela baitote. Erabili dugu, jakina!, guk nahi baino gutxi-agotan gainera!, udal erregistroan ez egoteagatik beste elkarteek baino askoz traba gehiago ditugulako. Eta, jakina, erabiltzen jarraituko dugu,! zer erremedio!, ilegalki eraikia eta eskasa dela ustean jarraitu arren, arrazoi bi ditugulako: bat, zoritxarrez besterik ez dagoelako eta, bi, zorionez Topalekua ez da ez Udal gobernuarena, ez alkatearena, ezta euren alderdiarena ere. **Topalekua, ona edo txarra, herriarena da...**

2ª ASAMBLEA / 2. HERRI BATZARRA
PLAN DE ORDENACIÓN URBANA DE LEZAMA
LEZAMAKO HIRI ANTOLAMENDUA
PRESENTACIÓN DE SUGERENCIAS / I RADOKIZUNEN AURKEZPENA

Uztailak 28 Julio – 19:30
Uribarri Topalekua.

Parte hartu ! / ¡ Participa!

Eskolako Gurasoak- Lezama Bizirik – Oxangoiti-Zorritzetan

Defendatu Lezama gurekin, bazkide egin zaitez!

Izena:.....

Abizenak:.....

E-posta:.....

Helbidea:.....

Herria:..... Tlfno:.....

Enviar a lezamabizirik@lezamabizirik.com